

NIEUWSBRIEF NOVEMBER 2019

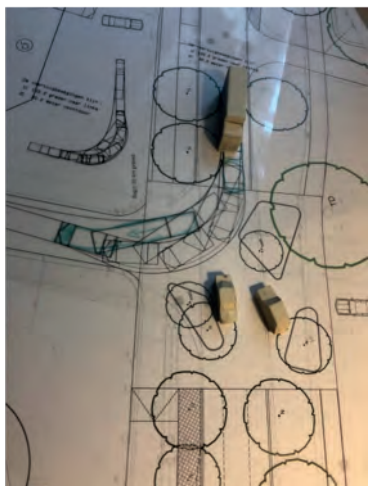


Traverse Heeswijk-Dinther

**Samen van provinciale
weg naar dorpsstraat**

Nieuwsbrief november 2019 Traverse Heeswijk-Dinther

Het lijkt de laatste tijd stil rondom de herinrichting van de Traverse in Heeswijk-Dinther. Achter de schermen wordt er hard gewerkt en natuurlijk informeren we u graag hierover. Het projectteam is niet alleen bezig met ontwerpen. We hebben ook veel overleg met betrokken organisaties over de veiligheid, functionaliteit en de beeldkwaliteit van het ontwerp. Wij wilden graag met een positieve uitkomst bij u terugkomen, daardoor hebben wij langer gewacht dan gebruikelijk. U leest hieronder wat het projectteam de laatste tijd zoal bezig houdt.



Terugblik afgelopen periode

We hebben samen met u gekozen voor een bijzondere inrichting van de Traverse. Met markante plekken met een dorps uitstraling in plaats van de bekende plateaus en drempels. Dat is goed want we geloven met elkaar dat dat ervoor zorgt dat de Traverse straks een plek wordt waar mensen graag zijn en zich veilig voelen. Het is tegelijk een uitdaging om te stoeien met moeilijke keuzes over de invulling van deze markante plekken en de projecteisen van de betrokken organisaties.

Het ontwerp is in de afgelopen periode afgestemd met diverse belanghebbenden, waaronder politie, transporteurs, hulpdiensten en Fietsersbond. Deze partijen denken graag mee en hebben ook wensen en vragen. Soms zijn deze tegenstrijdig aan die van ons maar we proberen deze altijd zoveel mogelijk te verwerken in het ontwerp. Dit heeft in veel gevallen geleid tot optimalisatie en een verbetering van het ontwerp!

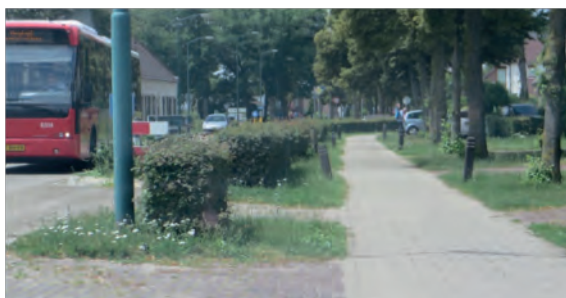
In een van die afstemmingsgesprekken hebben de provincie Noord-Brabant en busmaatschappij Arriva laten weten meer ruimte te willen hebben voor de bus. Ze hebben het projectteam gevraagd om op een paar punten de inrichting van de Traverse opnieuw te bekijken. Als we aanpassingen doen mogen we natuurlijk niet de aandacht verliezen van de andere verkeersdeelnemers zoals voetgangers en fietsers. Ook het verlagen van de snelheid blijft een belangrijk punt. Aan het projectteam de uitdaging om alle wensen (Arriva, de Fietsersbond enzovoorts) af te wegen en te vertalen naar één ontwerp.

Waar staan we nu?

Uit het overleg van 28 oktober met provincie en Arriva is gebleken dat het niet makkelijk is om op één lijn te komen over het ontwerp. We hebben nog een keer gekeken naar:

1. De invulling van de markante plekken in relatie tot veiligheid

We hebben het gehad over 'Hoe kunnen alle weggebruikers zo goed mogelijk samen gebruik maken van de markante plekken en pleinen?' en 'Hoe kunnen we de veiligheid van zwakkere verkeersdeelnemers waarborgen?'. Met specialisten op het gebied van verkeer worden de markante plekken en de 'slinger' weer verder uitgewerkt.



2. De rijtijden van de bus

Arriva heeft een contract met de provincie waarin ze gebonden zijn aan de bestaande dienstregeling en rijtijden. Arriva voorziet namelijk vertraging op de Traverse bij aanleg van diverse markante plekken. Als gevolg hiervan zou er een extra bus moeten worden ingezet of in het andere geval zou zelfs de buslijn van de Traverse af gaan. Dat laatste is absoluut geen wenselijke situatie en draagt ook zeker niet bij aan het vergroten van de leefbaarheid. Iets wat we juist willen bereiken met de nieuwe inrichting van de Traverse. We zitten binnenkort weer met deze partijen aan tafel om tot overeenstemming te komen.

Gelukkig zijn er voor een aantal andere punten reeds keuzes gemaakt:

In overleg met de provincie, Arriva en Fietsersbond is besloten om het smalle gedeelte van de weg aan te passen naar 6.00 meter en het brede gedeelte aan te passen naar 6.50 meter. Op zowel het smalle als het brede stuk van de weg worden de fietsstroken breder gemaakt, namelijk 2.00 meter, zodat de fietser een beter zichtbare plaats krijgt op de weg.

Deskundigen en de Fietsersbond hebben 'de slinger' (kruising Abdijstraat- Monseigneur van Oorschotstraat) onderzocht en besproken op het gebied van verkeersveiligheid. Het is en blijft een lastig kruispunt waar veel verkeersbewegingen plaatsvinden. De belangrijkste conclusies zijn dat de fietser een duidelijke plek moet krijgen, dat de vrachtwagens niet direct voorrang hebben vanaf de Abdijstraat en Monseigneur van Oorschotstraat én dat de fietser die vanaf de slinger linksaf gaat goed zichtbaar moet zijn. Een andere uitkomst is dat de rijsnelheid van het autoverkeer niet te hoog mag zijn om de verkeersveiligheid van de fietser te waarborgen.

Details in het ontwerp

Openbare Verlichting

Verlichting draagt bij aan de beleving, veiligheid en het dorpsgevoel van uw nieuwe dorpsstraat. De juiste verlichting op de juiste plaatsen is een vereiste voor een goed ontwerp. We willen dat de lichtmasten met armaturen eenheid uitstralen. Daarbij is er ook gelet op de kosten voor het beheren en onderhouden van de Traverse vanuit de gemeente.

Groen

Ondertussen wordt er voor een paar delen van de Traverse een Boom Effect Analyse uitgevoerd. Er wordt onderzocht welke bomen kunnen blijven en welke er gekapt moeten worden. Soms is kap onvermijdelijk, maar vaak zijn er alternatieven mogelijk. Door een creatief ontwerp kan de boom dikwijls duurzaam op zijn plek blijven staan.

Klimaat

We vinden het belangrijk om bij nieuwe ontwikkelingen rekening te houden met de toekomst. Daarom denken we bijvoorbeeld bij de Traverse ook na over oplossingen voor het opslaan van regenwater, hoe het regenwater de bodem in zakt en het verminderen van tegels en verhardingen.

Doorgaand vrachtverkeer

Vanuit het dorp hebben we diverse verzoeken ontvangen om het doorgaand vrachtverkeer, met uitzondering van bestemmingsverkeer, in Heeswijk-Dinther tegen te houden. Actief Burgerschap heeft ons ook gevraagd om dit uitgebreider te onderzoeken.

Daarom waren wij 24 september aanwezig op de themabijeenkomst om het college van de gemeente te vertellen over de huidige plannen. Tijdens deze bijeenkomst is besloten dat het tegenhouden van vrachtverkeer niet alleen voor de Traverse van belang is, maar voor heel Heeswijk-Dinther. De vraag is bij het projectteam Traverse binnengekomen, maar wordt nu project-overstijgend opgepakt door de gemeente. De gemeente onderzoekt of het mogelijk is maatregelen te nemen, die het doorgaand vrachtverkeer in Heeswijk-Dinther tegen gaan. Het resultaat van het onderzoek wordt ter besluitvorming gepresenteerd aan het college, dat vóór het einde van dit jaar hier een beslissing over neemt.



Kunst aan de Traverse

De inwoners die mee wilden doen aan het werkatelier, hebben zich tijdens de laatste bewonersavond aangemeld bij het projectteam. Vervolgens zijn we met de werkgroep Kunst een aantal avonden samen

gekomen. U heeft het misschien ook al op de Facebook pagina van de Traverse gelezen, het concept 'De lichtgevende dovenetel' van Carmela Bogman heeft de meeste stemmen gekregen van de deelnemers aan het werkatelier.

De deelnemers vinden de kijk van Carmela op de invulling van kunst aan de Traverse hoog scoren op haar gevoel voor kunst en de versterking van de identiteit van de Traverse. Haar ontwerp vergroot de kwaliteit van de leefomgeving en haar ontwerp verbeeldt natuurlijke elementen in de toegepaste kunst. De werkgroep Kunst vindt het een goed doordacht plan, waarin functionaliteit wordt gecombineerd met schoonheid en verbeelding. Dit idee sluit het beste aan bij de kenmerken van de Traverse.

Het idee wordt verder uitgewerkt tot voorlopig ontwerp en wordt tijdens een volgende bewonersavond aan u gepresenteerd.

Wie is Carmela

Wilt u meer weten over de achtergrond van Carmela Bogman, kijk dan eens op haar website:

www.carmelabogman.nl



Planning

Het bespreken van het ontwerp met alle betrokken partijen is een tijdrovende stap in de aanloop naar de aanleg van de nieuwe weg. De overeenstemming met alle partijen verloopt op sommige punten minder snel als wij hadden gehoopt.

De komende tijd, zolang we nog in beraad zijn met Arriva en de provincie, kunnen we u helaas geen duidelijkheid geven over precieze data van de straatavonden en de bewonersavond. Wij kunnen pas na een overeenstemming het ontwerp afmaken en aan u presenteren. Wij vragen uw begrip hiervoor.

De straatavonden zullen, afhankelijk van de uitkomst van de geplande overleggen, begin 2020 plaatsvinden. Aanwonenden ontvangen twee weken voor die tijd een uitnodiging in de brievenbus. Tijdens de straatavonden gaan wij in gesprek met bewoners en lokale ondernemers van dit straatdeel.

We willen starten met de werkzaamheden in het deel Raadhuisplaza tot aan de Abdijstraat, daarom zijn er voor dat deel al 2 bijeenkomsten geweest.

Begin 2020 wordt het definitief ontwerp tijdens de bewonersavond gepresenteerd aan alle aanwezigen. Nadat het ontwerp is afgerond, start de engineering en de aanbesteding voor de aannemers van de 1e fase (Raadhuisplaza tot de Abdijstraat), zodat zo snel mogelijk de schop de grond in kan.

Waar kunt u informatie vinden?

Kijk eens op de site van de gemeente Bernheze: www.bernheze.org en zoek op Traverse. Wilt u tussentijds op de hoogte blijven? Volg ons dan op facebook!

Projectteam Traverse

COLOFON

Gemeente Bernheze

Bezoekadres: De Misse 6, 5384 BZ Heesch
Postadres: Postbus 19, 5384 ZG Heesch

Tel.: 14 0412

E-mail: traverse@bernheze.org

Website: www.bernheze.org

Actief
Burgerschap
Heeswijk-Dinther



Samen van provinciale
weg naar dorpsstraat