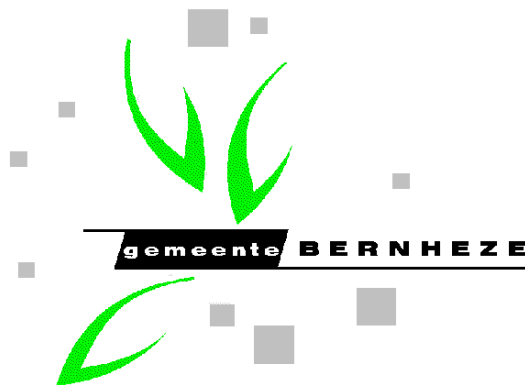


Beleidsnota Cultuur en Kunst



‘Prikkelende Cultuur en Kunst in Bernheze’

Voorwoord

Activiteiten en uitingen van cultuur en kunst omvatten een zeer breed terrein. Breder dan menig een beseft. Het ontstaat spontaan in de lokale samenleving waardoor het deze ook tegelijk beïnvloedt. Het heeft verschillende betekenissen (deze worden verder besproken in deze nota) en heeft invloed in het dagelijkse leven van iedereen. Het is dus van grote waarde en belang voor de lokale samenleving.

Het voorgaande vormde voor het college van burgemeester en wethouders van Bernheze de aanleiding om, ondanks het ontbreken van een wettelijke verplichting, een nota cultuur en kunst te maken. Hiermee wil het college haar beleid voor de komende jaren vastleggen.

Bernheze telt veel organisaties, groepen en initiatieven die op een of andere wijze actief zijn op het terrein van cultuur en kunst. Dat in Bernheze cultuur en kunst leeft, blijkt ook uit de gemeentelijke begroting. In 2005 ging een substantieel deel ervan naar cultuur en kunstinitiatieven, ongeveer € 1.200.000,- aan reguliere subsidies (exclusief de bedragen op basis van de percentageregeling beeldende kunst en incidentele subsidies). Genoeg redenen om de nota op integrale en interactieve wijze tot stand te brengen.

De beleidsnota is het resultaat van een de procesgang die 9 maanden in beslag nam. Deze bestond uit twee discussieavonden en behandeling in de commissie Maatschappelijk Zaken waarvan de aanvullende opmerkingen opnieuw werden besproken met vertegenwoordigers van instellingen, onderwijs, bedrijfsleven en geïnteresseerden.

Met dit beleidskader streeft de gemeente Bernheze ernaar het klimaat te scheppen om cultuur en kunst in de gemeente te ondersteunen en te stimuleren. De ambitie van de gemeente Bernheze is om met deze nota in de gemeente een omgeving en atmosfeer te creëren die inwoners prikkelt, uitdaagt, en stimuleert cultuur en kunstactiviteiten te ontwikkelen en te beleven. Vandaar ook de titel 'prikkelende cultuur en kunst in Bernheze'.

Gemeente Bernheze, februari 2006

Inhoudsopgave

Leeswijzer	5
1 Over Bernheze	6
1.1 Historie Bernheze.....	6
1.2 Geschiedenis cultuur en kunstbeleid.....	6
1.3 Culturele identiteit van Bernheze.....	7
1.4 Procesgang beleidsnota cultuur en kunst.....	7
1.5 Ambitie gemeente Bernheze.....	8
2 Betekenis en doelstelling cultuur en kunst	9
2.1 Wat verstaat de gemeente onder cultuur en kunst?.....	9
2.2 Betekenis cultuur en kunst.....	9
3 Visie en doelstelling beleid cultuur en kunst	10
3.1 Visie gemeente Bernheze.....	10
3.2 Doelstelling nota cultuur en kunst.....	10
4 Beleidskader	12
4.1 De rol van de gemeente.....	12
4.2 Relatie andere beleidsterreinen.....	13
4.2.1 monumentenzorg, recreatie en toerisme.....	13
4.2.2 Minderheden.....	13
4.2.3 Onderwijsbeleid.....	13
5 Cultuur en kunst in Bernheze anno 2005	14
5.1 Omvang gemeente in relatie tot voorzieningen.....	14
5.2 Onderverdeling activiteiten cultuur en kunst.....	14
5.3 Overige activiteiten.....	15
6 Kunst in de openbare ruimte	16
6.1 Algemeen.....	16
6.2 Onderhoudsplan kunst in de openbare ruimte.....	16
6.3 Kunst-site Bernheze.....	16
6.4 Aankoopbeleid kunst.....	16
7 Cultuureducatie	18
7.1 Algemeen.....	18
7.2 Visie.....	18
7.2.1 Algemeen.....	18
7.2.2 Jeugd- en jongeren.....	19
7.3 Cultuureducatie in Bernheze.....	19
7.3.1 Cultuureducatie en jongeren.....	19
7.3.2 Relatie onderwijsbeleid en cultuureducatie.....	20
7.3.3 Monumenten en erfgoededucatie.....	20
8 Beleidsuitvoering	22
8.1 Inleiding.....	22
8.1.1 Bestaande instrumenten.....	22
8.1.1.1 Subsidieverstrekking.....	22
8.1.1.2 Commissie kunst.....	22
8.1.1.3 Accommodaties.....	23
8.1.2 Nieuwe instrumenten.....	25
8.1.2.1 Marktplaats, voorziening ondersteuning cultuureducatie.....	25
8.1.2.2 Cultuur en kunstfonds.....	26
8.1.2.3 Uitwisseling (faciliteiten bieden).....	26
8.1.2.4 Communicatie.....	26

9	Beleidsinstrumenten nieuw beleidskader	27
9.1	Subsidieverstrekking op basis van verordening Welzijnssubsidie.....	27
9.2	Beleidsregels projectsubsidies	27
9.3	Accommodaties, cultuureducatieprijs	29
9.4	Marktplaats: voorziening ondersteuning cultuureducatie	30
9.5	Communicatie	31
9.6	Commissie kunst.....	31
10	Begroting	32

Leeswijzer

Na paragraaf 1, waarin ingegaan wordt op de historie en culturele identiteit van de gemeente Bernheze, gaat paragraaf 2 in op de betekenis van cultuur en kunst voor de lokale samenleving.

De visie en doelstelling van dit beleidskader komen aan bod in paragraaf 3.

Vervolgens gaat paragraaf 4 in op het Beleidskader. Deze paragraaf beschrijft enerzijds de wettelijke kaders en anderzijds de onderlinge taakverdeling tussen rijk, provincie en gemeente. Welke rol de gemeente kan spelen komt ook aan bod.

Een overzicht van de kunst- en cultuuractiviteiten en voorzieningen (anno 2005) in de gemeente Bernheze komt terug in paragraaf 5. Vervolgens gaat paragraaf 6 in op het gemeentelijke beleid ten aanzien van kunst in de openbare ruimte.

Paragraaf 7 gaat in op cultuureducatie.

Hoe de gemeente haar beleid de komende jaren vorm wil geven, de beleidsuitvoering, komt ter sprake in paragraaf 8. Daarin vindt een onderverdeling plaats van de verschillende instrumenten naar al bestaande en nieuwe instrumenten.

In paragraaf 9 worden de besproken beleidsinstrumenten nader uitgewerkt en geconcretiseerd. Deze instrumenten moeten het mogelijk maken de ambitie en doelstelling van de gemeente Bernheze met dit nieuwe beleidskader te realiseren.

Om beleid te realiseren is niet alleen inzet van mensen nodig, ook zullen daar middelen tegenover moeten staan. Dit komt aan bod in de afsluitende paragraaf 10.

In deze nota wordt verwezen naar diverse bijlagen. Vanwege de hoeveelheid ervan zijn deze opgenomen in een apart bijlagenboek. Dit hoort onlosmakend bij deze nota.

Kunst is een onderdeel en komt voort uit de cultuur van de samenleving. Vandaar dat in deze nota gesproken wordt over cultuur en kunst (i.p.v. het gangbare kunst en cultuur).

1 Over Bernheze

Deze paragraaf van de nota schetst in het kort de historie van de gemeente Bernheze. Vervolgens wordt beknopt ingegaan op de geschiedenis van het gemeentelijke cultuur- en kunstbeleid. Ook beschrijft dit onderdeel de procesgang die vooraf ging aan deze nota. De paragraaf sluit af met het beschrijven van de ambitie die de gemeente heeft met deze nota.

1.1 Historie Bernheze

Bernheze is de naam voor de gemeente die is ontstaan in 1994 na een herindeling van de voormalige gemeenten Heesch, Nistelrode en Heeswijk-Dinther. De naam Bernheze is een verwijzing naar het verleden. Achthonderd jaar geleden was er al sprake van 'Bernehesse'. De betekenis hiervan is tweeledig: Bern is synoniem voor 'born', dat bron of water betekent. Hese staat voor bos. Letterlijk betekent Bernheze dus 'water en bos', elementen die veel voorkomen in de gemeente.

Anno 2005 telt de gemeente Bernheze 29.320 inwoners. Zij wonen verspreid over vijf verschillende plaatsen: Heesch, Nistelrode, Vorstenbosch, Heeswijk-Dinther en Loosbroek. Elke plaats heeft z'n eigen kenmerken en z'n eigen historie. Bernheze heeft een oppervlakte van 90,38 km² en kenmerkt zich hierdoor als een gemeente met landelijk karakter.

Dit is ook terug te vinden in het logo. Dit bestaat uit drie groene lissenblaadjes. Deze verbeelden het landelijke karakter en geven de ligging van Heesch, Nistelrode en Heeswijk-Dinther aan. De grijze vlakjes stellen de omliggende plaatsen voor.



De gemeente Bernheze kent een rijk en eeuwenoud verleden dat vele hoogtepunten kende op het gebied van oorlog en vrede, handel en nijverheid, cultuur en kunst. Dat Bernheze een rijke historie heeft blijkt ook wel uit de monumentenlijst met 43 rijksmonumenten, 112 gemeentelijke monumenten en 104 beeldbepalende panden. Daarnaast huisvest de gemeente enkele beeld- en sfeerbepalend gebouwen en voorzieningen zoals de Abdij van Berne, Kasteel Heeswijk, natuurtheater de Kersouwe, diverse molens, een Museumboerderij en bezoekerscentrum Slabroek (centrum voor natuur- en milieu-educatie).

In 2003 voegde de Bernhezer Ontmoetingsplek zich bij de hierboven genoemde voorzieningen. Een geschenk van de Bernhezer gemeenschap aan oud-burgemeester Van Gorp - van de Ven ter gelegenheid van haar afscheid. De gemeente Bernheze werd onder haar leiding een eenheid in verscheidenheid. Niet alleen de plek zelf, maar ook de wegen er naar toe tonen het gevarieerde landschap van de gemeente en bieden de mogelijkheid om kennis te maken met de verschillende karakters van de kernen en haar inwoners. De ontmoetingsplek benadrukt het karakter van de gemeente: één groene landelijke gemeente bestaande uit vijf kernen met ieder een eigen identiteit waar het prettig wonen is met een goed voorzieningenniveau. Het karakter waarmee de gemeente zich ook graag naar buiten toe afficheert.

1.2 Geschiedenis cultuur en kunstbeleid

De gemeente Bernheze kenmerkt zich door zijn vele initiatieven en activiteiten die vorm geven aan cultuur en kunst en beleving daarvan. Voor de herindeling kenden de afzonderlijke gemeenten Heesch, Nistelrode en Heeswijk-Dinther ieder een eigen kunstbeleid. Na de samenvoeging werd het beleid voortgezet, echter niet omschreven in een nota.

Het cultuur- en kunstbeleid werd op verschillende manieren vorm gegeven. Onder ander door structurele subsidiëring van lokale organisaties en voorzieningen op grond van de welzijnsverordening en door het verstrekken van projectsubsidies voor incidentele en vernieuwende initiatieven.

Daarnaast voerde de gemeente de afgelopen jaren een actief beeldend kunstbeleid met enkele spraakmakende kunstprojecten. Binnen nieuwe bestemmingsplannen wordt er geld voor kunst gereserveerd. In de gemeente Bernheze staan ongeveer 50 kunstwerken. Vooral de laatste jaren zijn er veel nieuwe bijgekomen. Voor de advisering en realisering ervan kent de gemeente een adviescommissie kunst. In paragraaf 8 komt deze commissie uitvoerig ter sprake.

Voor bestaande wijken en buurten is er een aparte voorziening om de leefbaarheid te verbeteren (subsidie burgerprojecten). Dit valt niet onder de werkingsfeer van deze beleidsnota.

1.3 Culturele identiteit van Bernheze

Wat is een culturele en /of kunst identiteit van een gemeente? Dit is sterk individueel bepaald en voor meerdere uitleg vatbaar. Van Dale omschrijft identiteit als 'volkomen overeenstemming, persoonlijkheidsgelijkheid' en als 'bewijzen dat men de persoon is waarvoor men zich uitgeeft'. Het gaat er dus om welke image je als gemeente wilt uitstralen wat betreft de lokale cultuur en kunst.

Als we naar Bernhezer en haar verschillende kernen kijken vallen de volgende kenmerken op: de groei van saamhorigheid en samenwerking binnen en tussen de verschillende kernen, de rijke cultuurhistorie, de archeologische vondsten, het cultureel erfgoed (zoals de Abdij en het Kasteel Heeswijk), het rijke verenigingsleven en het landelijke karakter met haar specifiek natuur. Deze karakterisering vormen de culturele identiteit van Bernheze. De kenmerken zijn in de diverse dorpskernen in meer of mindere mate aanwezig.

Kunst en uiting daarvan laat zich echter moeilijker identificeren. Kunst ontstaat door een individueel creatief proces en draagt kenmerken in zich die de kunstenaar er aan wil geven. Deze hoeven geen relatie te hebben met de culturele identiteit van de gemeente maar zijn eerder persoonsgebonden. Wel kunnen kunstactiviteiten een grote uitstraling hebben gekregen waarmee de gemeente zich onderscheidt en bekendheid geniet. De gemeente kan zich daardoor afficheren als een plaats waar cultuur en kunst bloeit.

Het gemeentelijke beleid dat in deze nota is vastgelegd is erop gericht de wisselwerking tussen de culturele identiteit, culturele-activiteiten en kunstuitingen te bestendigen en te ontwikkelen. Dit door met bestaande en nieuwe beleidsinstrumenten de randvoorwaarden te scheppen.

1.4 Procesgang beleidsnota cultuur en kunst

Zoals in het voorwoord werd aangegeven is deze nota het resultaat van een interactief proces. Via discussieavonden en Internet bestond de mogelijkheid mee te praten en invloed uit te oefenen over de richting van het toekomstige beleid. Van de bijeenkomsten en internetreacties zijn verslagen gemaakt (zie bijlagenboek: 1 t/m 6). Al deze reacties leidden tot een procesnotitie die opnieuw aan de lokale organisaties, instellingen, verenigingen en geïnteresseerden werd voorgelegd. Hieruit kunnen de volgende beschouwingen en conclusies getrokken worden.

1. De nota cultuur en kunst moet leiden tot een omgeving en atmosfeer in Bernheze die de inwoners prikkelt, uitdaagt en stimuleert cultuur en kunstactiviteiten te ontwikkelen en te beleven.
2. Meerjarige subsidieafspraken met lokale initiatieven bieden mogelijkheden voor nieuwe initiatieven en experimenten.
3. De gemeente is medeverantwoordelijk voor het promoten en ondersteunen van kunst- en cultuuractiviteiten.
4. Om het beleid financieel mogelijk te maken ontwikkelt de gemeente nieuwe financieringsbronnen.
5. Bewaak vanwege de geografische ligging het feit dat verschillende kernen hun eigen specifieke lokale accenten en activiteiten kennen.
6. Het samenbrengen van alle lokale initiatieven op het terrein van cultuur en kunst onder één steunfunctie (zoals een marktplaats) bevordert het overzicht. De steunfunctie krijgt daarbij de taak om als vraagbaak te functioneren over subsidie- en fondswerving (en andere vragen) en bevordert de samenwerking tussen de verschillende initiatieven.
Deze steunfunctie en doel van de steunfunctie is dat de Bernhezer bevolking en onderwijsinstellingen hiervan gebruik kunnen maken.
7. Cultuureducatie een prominente rol geven in het beleidskader.
8. Aanwezige rijks- en provinciale middelen voor cultuureducatie gebruiken.

Een analyse naar de aard en inhoud van alle reacties rechtvaardigt de stelling dat deze representatief zijn voor de doelgroep van het gemeentelijke kunst- en cultuurbeleid.

1.5 Ambitie gemeente Bernheze

De ambitie van de gemeente is om cultuur en kunst meer uitstraling te geven door een klimaat te scheppen dat inwoners (van jong tot oud) stimuleert actief met kunst en cultuur bezig te zijn.

Zowel lokale organisaties, verenigingen, instellingen en de gemeente hebben hierin een eigen verantwoordelijkheid. De wijze waarop dit kan gebeuren wordt aangegeven bij paragraaf 8 over de verschillende beleidsinstrumenten. Daarin introduceert de gemeente Bernheze enkele nieuwe instrumenten. Bestaande instrumenten zullen niet verdwijnen maar effectiever gebruikt worden voor het realiseren van de doelstelling.

2 Betekenis en doelstelling cultuur en kunst

Deze paragraaf beschrijft wat de gemeente Bernheze verstaat onder cultuur en kunst en gaat vervolgens in op de verschillende betekenissen van cultuur en kunst voor de lokale samenleving.

2.1 Wat verstaat de gemeente onder cultuur en kunst?

Cultuur is een ongrijpbaar begrip. Het heeft de neiging zich aan iedere definitie te onttrekken.

Een eenduidige omschrijving van cultuur en kunst is niet gemakkelijk. Dit komt mede doordat cultuur en kunst een zeer breed terrein beslaan, cultuur aan verandering onderhevig is en het een zekere subjectiviteit in zich draagt. De gemeente Bernheze omschrijft cultuur en kunst als volgt:

Cultuur heeft betrekking op alles wat in een (lokale) samenleving vóórkomt, zoals de verschillende leefwijzen en de waarden en normen van een gemeenschap. Cultuur is een afspiegeling van de mate van ontwikkeling, beschaving en uitdrukking van de identiteit van een lokale samenleving. Het geeft een beeld van de manier van denken, wonen, werken, uiten en ontspannen van burgers. Kunst is een uitingsvorm van cultuur. Kenmerken zijn artistieke creativiteit- en gerichtheid in al zijn vormen zoals beeldende kunst, schilderkunst, muziek en danstheater, poëzie e.d.

2.2 Betekenis cultuur en kunst

Over de betekenis en het belang van cultuur en kunst voor de gemeente Bernheze bestond tijdens de discussieavonden algemeen overeenstemming. Met name binnen de bestaande organisaties, verenigingen, (particuliere) initiatieven en op het terrein van cultuureducatie komen de verschillende betekenissen duidelijk terug. Cultuur en kunst en uiting ervan hebben voor de lokale samenleving de volgende betekenis.



In sociaal opzicht is het een middel waarmee de eigen identiteit van een gemeente tot uitdrukking komt en versterkt kan worden. Het verbindt en verdiept: het is een spiegel voor de gemeenschap.

In economisch opzicht levert het een bijdrage tot het revitaliseren van de lokale samenleving.

Te denken valt aan benadrukken van specifieke plaatselijke kwaliteiten, imagoverbetering en aantrekken van toeristen en bedrijven.

Vanuit de culturele identiteit heeft het een rol voor de lokale gemeenschap op het gebied van de lokale cultuurhistorie (gebeurtenissen, bijzondere personen, cultureel erfgoed), beeldende kunst, monumenten, nieuwe vormgeving, typische culturele manifestaties en communicatie.

Op recreatief, educatief en cultuurhistorisch gebied vervult kunst een belangrijke rol. Vooral bij scholen staat dit laatste in de belangstelling. Reden is onder andere dat het ministerie van OCW scholen stimuleert meer aandacht te schenken aan cultuur en kunst (educatie en erfgoed).

De gemeente Bernheze vindt het belangrijk de verschillende betekenissen van cultuur en kunst binnen haar gemeente te bestendigen, te stimuleren en te ontwikkelen.

3 Visie en doelstelling beleid cultuur en kunst

In deze paragraaf komen de gemeentelijke visie en de doelstelling aan bod.

3.1 Visie gemeente Bernheze

Dat cultuur en kunst leeft in Bernheze bleek tijdens de procesgang. Veel organisaties, instellingen en geïnteresseerden namen eraan deel. Naar aanleiding hiervan en het gevoerde beleid van afgelopen jaren en de startnota formuleert de gemeente haar visie op cultuur en kunst als volgt.

De mens is een creatief wezen. Uitingen van cultuur en kunst zijn activiteiten die uit de mens voortkomen. Het is van de inwoners van de gemeente.

De gemeente ziet het als haar verantwoordelijkheid een omgeving te scheppen die inwoners (van jong tot oud) stimuleert om actief met kunst- en cultuur bezig te zijn. De taak van de gemeente ligt in het creëren van een omgeving en atmosfeer die inwoners prikkelt en uitdaagt activiteiten te ontwikkelen en deel te nemen aan kunst- en cultuur uitingen. Dit vanuit een gemeentebreed perspectief waarin het bevorderen van cultuur-educatie en het behouden van cultureel erfgoed een belangrijke plaats inneemt.

In deze visie zijn de lokale organisaties, instellingen, verenigingen, amateur-gezelschappen en (semi) professionele organisaties verantwoordelijk voor het ontwikkelen en aanbieden van cultuur en kunstactiviteiten voor de inwoners van Bernheze. Deze organisaties zijn in staat om de lokale accenten tot uitdrukking te brengen.

De ambitie van de gemeente Bernheze is haar visie om te zetten in concrete acties. De instrumenten die zij hiervoor wil inzetten staan beschreven in paragraaf 8 van deze nota.

3.2 Doelstelling nota cultuur en kunst



Het formuleren van een visie is één; het realiseren twee. Om de visie de komende jaren te verwezenlijken omschrijft de gemeente haar doelstelling van deze nota als volgt.

Het stimuleren van het kunst- en cultuurbeleid door het bevorderen van diverse activiteiten op dit terrein. Daarbij streeft de gemeente naar het creëren van een klimaat waarin haar inwoners geprikkeld, uitgedaagd en gestimuleerd worden cultuur en kunstactiviteiten te ontwikkelen en te beleven.

De formulering is een optelsom van de reacties uit de interactieve beleidsvorming en de startnota. Hoe de gemeente Bernheze de doelstelling gaat realiseren komt tot uiting in de beschrijving van de verschillende beleidsinstrumenten (paragraaf 8 van deze nota).

Mogelijke middelen hierin zijn:

- het bevorderen van de communicatie over activiteiten en de interactie met inwoners;
- het stimuleren van de deelname aan een divers aanbod;
- het creëren van een steunfunctie met een intermediaire rol voor bestaande en nieuwe initiatieven van kunst- en cultuuractiviteiten;
- het stimuleren en ondersteunen van specifieke bestaande en (nieuwe) lokale initiatieven;
- het bevorderen van cultuureducatie onder jongeren.

De doelgroep bestaat uit de Bernhezer bevolking en alle lokale organisaties, instellingen, amateur-gezelschappen, verenigingen en (semi)professionele organisaties binnen de gemeente.

4 Beleidskader

Er bestaat voor de gemeente geen wettelijke plicht om cultuur- en kunstbeleid te ontwikkelen. Wel kunnen we spreken van een algemeen beleidskader. Hoe dit eruit ziet en de onderlinge taakverdeling tussen rijk, provincie en gemeente staat beschreven in bijlagenboek nummer 7.

Deze paragraaf beschrijft de verschillende rollen die de gemeente kan bekleden en de raakvlakken met andere beleidsterreinen.

4.1 De rol van de gemeente

De visie van de nota is dat uitingen van kunst- en cultuuractiviteiten voortkomen uit de mens; de inwoners van haar gemeente. Dat de gemeente niet eerstverantwoordelijk is, houdt niet in dat zij geen (belangrijke) aanvullende rol speelt. De gemeente kan de volgende rollen aannemen:



- *De gemeente als uitvoerder*
 - Net zoals het Rijk en de provincie treedt de gemeente niet op als uitvoerder of producent. Initiatieven en activiteiten op het terrein van kunst- en cultuur moeten ontstaan in de (lokale) samenleving en door hen worden gedragen.
- *De gemeente als subsidieverstrekker*
 - De gemeente subsidieert lokale activiteiten en initiatieven. Op grond van de Welzijnsverordening verstrekt de gemeente (jaarlijkse) subsidies aan lokale organisaties en initiatieven. Daarnaast neemt de gemeente een jaarlijks budget in haar begroting op voor verbreding van het kunst- en cultuur-aanbod. Uit de reacties tijdens de interactieve beleidsvorming bleek dat dit een belangrijke randvoorwaarde is om kunst- en cultuur activiteiten mogelijk te maken. De gemeente erkent dit ook. Met een ruimer budget ontstaat er meer ruimte voor experimenten en nieuwe ontwikkelingen.
- *De gemeente als coördinator*
 - Tijdens de procesgang werd duidelijk dat geld niet het enige is; met name het probleem-oplossend meedenken van de gemeente zou erg gewaardeerd worden. Zoals ondersteuning bieden bij het aanvragen van Europese, landelijke of provinciale subsidies. De gemeente kan vanuit een coördinerende functie een rol spelen in de afstemming van vraag en aanbod op één plaats. De basisscholen achten vanuit het perspectief van cultuureducatie het inrichten van een dergelijke plaats van belang om de doelstelling de komende jaren te realiseren.
- *De gemeente als stimulator*
 - Door het aangaan van meerjarige subsidierelaties krijgen lokale initiatieven mogelijkheden te groeien, nieuwe activiteiten te ontwikkelen en te experimenteren. Tijdens de interactieve beleidsvorming werd dit als een belangrijk instrument gezien dat bijdraagt om de doelstelling van het beleid te realiseren.
 - Om de onderlinge samenwerking, afstemming en vernieuwing tussen de verschillende initiatieven te stimuleren kan de gemeente het initiatief nemen. Het animo hiervoor bleek bij aanwezigen tijdens de procesgang niet groot te zijn. De voorkeur gaat er naar uit dit in handen te leggen van een onafhankelijke persoon/instantie. Het risico dat het tot een bepaalde kern beperkt blijft is dan ook minder. Het samenbrengen en gezamenlijk publiceren van alle activiteiten op één punt werd als belangrijk instrument genoemd dat bijdraagt tot het realiseren van de doelstelling.

De gemeente als initiator

- De gemeente kan het klimaat voor het uitoefenen, beleven en ervaren van kunst- en cultuuractiviteiten bevorderen als initiator van nieuwe evenementen.

De gemeente kan meerdere rollen tegelijk vervullen, afhankelijk van het instrument dat gebruikt wordt om het beleid uit te voeren.

4.2 Relatie andere beleidsterreinen

Cultuur en kunst beslaat een zeer breed terrein. Er zijn raakvlakken met verschillende gemeentelijke beleidsterreinen. Hieronder wordt daarop nader ingegaan.

4.2.1 Monumentenzorg, recreatie en toerisme

Culturele activiteiten en kunstuitingen kunnen een bijdrage leveren aan het bevorderen van de recreatie en toerisme van de gemeente. Op verschillende gebieden gebeurt dit nu al, bijvoorbeeld als we kijken naar de rol van het Kasteel Heeswijk voor het toerisme. Ook kent de gemeente verscheidene passieve en actieve activiteiten op het recreatieve terrein.

Het cultuur en kunstbeleid van Bernheze streeft ernaar deze activiteiten te stimuleren door deze en nieuwe activiteiten te ondersteunen. Dit kan op verschillende manieren; zoals in de facilitaire- (verlenen vergunningen e.a.) als ondersteunende zin (subsidies) en bijvoorbeeld door het bevorderen van samenwerking tussen de instellingen en organisaties onderling.

Een onderdeel van de beleidsnota monumentenzorg maakt zich sterk voor verbreding van het draagvlak voor cultuurhistorie en bevordering van de participatie ervan. Hoe de mogelijkheden van cultuurtoerisme en recreatie verstrekt en uitgebouwd kunnen worden zal terugkomen in de nog op te stellen nota recreatie en toerisme.

Zoals uit het voorgaande blijkt bestaat er tussen de beleidsterreinen van cultuur en kunst, monumentenzorg en recreatie en toerisme een duidelijke wisselwerking. Daar waar dit mogelijk is kunnen en zullen zij elkaar aanvullen en versterken.

4.2.2 Minderheden

De gemeente Bernheze kent, behoudens de Molukse gemeenschap in Nistelrode, geen grote minderheidsgroepen. De Molukse gemeenschap heeft een rijke- en culturele achtergrond. Deze draagt zij dagelijks met haar mee en zijn medebepalend voor haar culturele identiteit.

De gemeente Bernheze werkt nauw samen met deze gemeenschap en heeft haar beleid samen met Molukkers vastgelegd in de notitie Molukse gemeenschap 2005. De actieve en passieve beleving van culturele activiteiten en kunstuiting worden door de Molukkers zelf vorm gegeven; bijvoorbeeld in de Molukse dansgroep en de diverse jongerenactiviteiten.

4.2.3 Onderwijsbeleid

De relatie met het gemeentelijke en landelijke onderwijsbeleid komt aan bod in paragraaf 7.

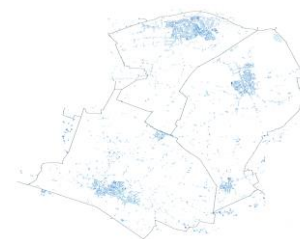
5 Cultuur en kunst in Bernheze anno 2005

Om de diverse activiteiten en mogelijkheden in een perspectief te plaatsen start deze paragraaf met het beschrijven van de relatie tussen de omvang van de gemeente en het voorzieningenniveau van cultuur en kunst. Daarna beschrijft deze paragraaf de verschillende hoofdgroepen waarin de activiteiten van cultuur en kunst zijn onder te brengen te zijn.

5.1 Omvang gemeente in relatie tot voorzieningen

De gemeente Bernheze bestaat uit vijf kernen met een ieder door cultuurhistorie bepaalde eigen identiteit. Elke kern kent haar eigen specifieke lokale accenten en activiteiten. Sommige ervan hebben een regionale uitstraling. Uit de procesgang bleek dat men het van belang vindt om deze accenten te behouden en te ondersteunen. De gemeente sluit zich hierbij aan. Hierin is een belangrijke rol weggelegd voor de lokale organisaties, verenigingen en particuliere initiatieven.

Bernheze ligt geografisch gezien tussen de grotere gemeenten Oss, Uden en Veghel. Elk van deze gemeenten heeft haar eigen specifieke culturele voorzieningenstructuur waar ook de inwoners van Bernheze gebruik van maken. Dit komt mede doordat de omvang van een gemeente mede de infrastructuur en aanwezigheid van cultuur en kunstvoorzieningen (zie het bijlagenboek nummer 8) bepaalt.



Bernheze valt in een schaalgrootte waarin sprake is van een kernachtig gemeentelijk cultuurbeleid en infrastructuur. Zo kent Bernheze een aantal prachtige culturele voorzieningen zoals het gemeenschapshuis de Pas, bibliotheek, Interart, Kasteel Heeswijk, verschillende gemeenschapshuizen en particuliere voorzieningen. Uit de reacties van de interactieve beleidsvorming blijkt dat men tevreden is over het bestaande voorzieningenniveau. Het beleidskader richt zich dan ook niet op het ontwikkelen van nieuwe culturele voorzieningen.

5.2 Onderverdeling activiteiten cultuur en kunst

De verschillende kernen van Bernheze kennen een groot aantal (grote en kleine) groepen van mensen, organisaties, verenigingen en instellingen die allen zorgen voor een rijk, actief en een divers aanbod van activiteiten op het gebied van cultuur en kunst. Al deze initiatieven dragen bij aan de cultuur- en kunstbeleving van de inwoners van Bernheze en zijn onder te verdelen in een drietal hoofdgroepen, te weten:

- Amateurkunsten;
- Cultuur erfgoed;
- Professionele kunsten;

<u>Amateur kunsten</u>	<u>Cultureel erfgoed</u>	<u>Professionele kunsten</u>
Theater	Musea	Theater
Toneel	Het gilde	Toneel
Dans	Volkscultuur (o.a. oranje-comité's)	Dans
Muziek	Kasteel Heeswijk	Muziek
Literatuur	Heemkunde	Literatuur
Beeldende kunsten	Abdij	Beeldende kunsten
Foto/film/video (media)	Monumentenzorg	Media (foto/film/video)

Een uitwerking van deze onderverdeling naar organisaties en initiatieven uit Bernheze treft u aan in het bijlagenboek onder nummer 9. Dit overzicht bevelen wij u zeer aan. Temeer dit een duidelijk beeld geeft van de invloed en de betekenis van cultuur en kunst op de inrichting van de lokale samenleving.

5.3 Overige activiteiten

Jaarlijks vinden er in Bernheze activiteiten plaats die verschillende onderdelen van cultuur en kunst in zich dragen. Een voorbeeld is het initiatief 'Niet te Missen'.

Niet te Missen!!

Een evenement waarin verschillende onderdelen zoals kunst, theater en muziek samenkomen.

Ook zijn er organisaties die (eenmalige) activiteiten organiseren, zoals stichting Stage Affaires en Stichting Theaterspoor, waarin bepaalde onderdelen van cultuur en kunst onder de aandacht worden gebracht. Voor de organisatie van dit soort activiteiten bestaan subsidiemogelijkheden op grond van de Welzijnsverordening.

6 Kunst in de openbare ruimte

Bernheze is als gemeente zeer actief op het terrein van kunst in de openbare ruimte. De nota wijdt daarom hieraan een aparte paragraaf. Deze paragraaf gaat naast het algemene beeld in op het onderhoudsplan kunst, de kunstsite en sluit af met de beleidskeuze van de gemeente over het aankoopbeleid van (openbare) kunst.



6.1 Algemeen

De gemeente Bernheze kent een aanzienlijke collectie beeldende buitenkunst. Op basis van de percentageregeling Beeldende kunst realiseert de gemeente Bernheze jaarlijks een of meerdere kunstprojecten. De collectie kunst in de openbare ruimte zal hierdoor blijven groeien.

Vermenging, participatie van inwoners en betrokkenen en samenwerking tussen de kunstenaars en bijvoorbeeld architecten en stedenbouwkundige (e.a.) zijn kenmerkende elementen bij het realiseren van kunst in de openbare ruimte.

6.2 Onderhoudsplan kunst in de openbare ruimte

In 2003 werd deze in beeld gebracht. In totaal zijn 50 beelden geïnteriseerd en werd het bijbehorende onderhoudsplan geschreven. Op basis van dit plan vindt jaarlijks algemeen en specialistisch onderhoud plaats.

Het algemeen onderhoud bestaat uit het doorgaans afnemen van de kunstobjecten met water en zeep en onderhoud van het omliggende plantsoen. Hierover zijn afspraken gemaakt met IBN in het kader van het Schoon, Heel en Veilig pakket.

Het specialistisch onderhoud houdt onder andere in het repareren van ernstige beschadigingen (als gevolg van vandalisme, weersinvloeden e.d.), het verwijderen van graffiti en andere. Op basis van de urgentielijst, opgenomen in het onderhoudsplan, neemt de gemeente jaarlijks maximaal 5 kunstwerken onder handen. Het Labrys (Heesch), Emmauscarillon (Heesch), de muziekkiosk (Nistelrode) en de dorpspomp en prieel (Heeswijk-Dinther) maken hiervan ook onderdeel uit.

Voor het onderhoud neemt de gemeente jaarlijks toereikende middelen op in de begroting.

6.3 Kunst-site Bernheze

Het onderhoudsplan vormde de aanleiding om de kunst in de openbare ruimte ook te gebruiken vanuit het recreatief en toeristische oogpunt. Hiertoe is een aparte website ontwikkeld die een onderdeel is van de gemeentelijke website. De website wordt regelmatig aangevuld met informatie over nieuwe kunstprojecten. De gemeente beheert en onderhoudt deze site.

6.4 Aankoopbeleid kunst

De gemeente Bernheze kent geen historie wat betreft aankopen van (beeldende) binnen- en buitenkunst. Veel van het huidige bezit is door middel van schenkingen verkregen. In 2004 heeft er een inventarisatie plaats gevonden van aanwezige binnenkunst.

Reden hiervoor was dat het merendeel niet past in de vernieuwde opzet en kantoorinrichting.

De gemeente kiest er voor geen aankoopbeleid voor (beeldende) binnen- en buitenkunst te ontwikkelen. Redenen hiervoor zijn dat er jaarlijkse buitenkunst wordt gerealiseerd (op basis van de percentageregeling kunst) en de huidige kantoorruimten zich hiervoor niet lenen.

7 Cultuureducatie

Cultuureducatie maakt gebruik van en stimuleert alle onderdelen van kunst- en cultuuractiviteiten. Allereerst wordt het begrip cultuureducatie omschreven en formuleert de gemeente haar visie op dit terrein. Vervolgens hoe dit in Bernheze wordt vormgegeven en waar de gemeente zich de komende beleidsperiode op gaat richten.

7.1 Algemeen



Cultuureducatie laat zich omschrijven als alle vormen van educatie waarbij cultuur en kunst als doel of middel worden ingezet. Het is een verzamelnaam voor educatieactiviteiten op (bijna) alle onderdelen van de hoofdgroepen.

Enkele voorbeelden zijn:

- Erfgoededucatie;
Het interpreteren van het verleden kan op verschillende manieren plaats vinden en kan meer inzicht geven in het nu. Het gaat over hoe het verleden zich manifesteert in het heden en hoe dit zich in de toekomst zou moeten manifesteren. Wat betekenen de materiële en immateriële sporen uit het verleden voor het dagelijkse leven? En is het waard om dit te behouden?
- Kunsteducatie;
Het gaat hier om alle vormen van educatie waarbij kunst en/ of kunstzinnige vormen en technieken als doel of als middel ingezet worden om mensen te prikkelen om deel te nemen aan het aanbod. Dit in tegenstelling tot erfgoededucatie dat er naar streeft om materieel erfgoed als middel in te zetten.
- Media-educatie;
Het kundig en kritisch leren omgaan met massamedia zoals kranten, televisie, computers e.d.

7.2 Visie

De visie van de gemeente Bernheze op cultuureducatie is tweeledig; een algemene visie en een visie gericht op jeugd- en jongeren. De reden hiervan is dat cultuureducatie in de ontwikkeling van kinderen een belangrijke rol speelt en het landelijk onderwijsbeleid gericht is op het verankeren van cultuureducatie in het primair onderwijs.

7.2.1 Algemeen

Cultuureducatie draagt bij aan - en biedt mogelijkheden tot - het verrijken en verbreden van de manier waarop we naar de wereld om ons heen kijken en hoe we die beleven. Het biedt daarnaast een veelzijdigheid aan mogelijkheden om aanwezige expressieve talenten te laten ontluiken en te ontwikkelen. Verder verschaft cultuureducatie inzicht in de historie van de lokale gemeenschap en biedt een scala van leer- en ontdekkingskansen aan iedereen om zich te ontplooien.

Kunsteducatie is een onderdeel van cultuureducatie. Het is een vergelijkbaar georganiseerd en op maat gemaakt proces. Leren over en leren van kunst (in de breedste zin) neemt een centrale positie in. Met name leerlingen van basis- en voortgezet onderwijs, maar ook veel volwassenen, hebben een open en nieuwsgierige houding en zijn bereid zich te verdiepen in een kunstwerk en de achtergronden van de maker.

7.2.2 Jeugd- en jongeren

In de ontwikkeling van (jonge) kinderen mag cultuur- en kunsteducatie niet ontbreken. Beiden scheppen de mogelijkheden om de expressieve vrijheid van kinderen te stimuleren, te ontwikkelen en te ontplooiën. Culturele activiteiten en kunstuitingen zijn daarbij de rijke leeromgeving omdat deze tot de alledaagse werkelijkheid en omgeving behoort. Daardoor verdient het expliciete aandacht om tot de leefwereld van kinderen gerekend te kunnen worden.

Een kunstwerk of culturele activiteit verschaft kinderen een ander perspectief. Het is onder meer een confrontatie met een andere realiteit dan de dagelijkse werkelijkheid. Het biedt een inkijk in denkbeelden, ervaringen, uitdrukkingsvormen en het persoonlijke verhaal van de ander. Cultuureducatie verrijkt doordat het kinderen laat ontdekken en ervaren dat de werkelijkheid velen gezichten heeft naar aanleiding waarvan ze hun eigen positie en mening kunnen bepalen.

Cultuur- en kunsteducatie bevorderen de lenigheid van de geest. Op deze manier dragen ze op een positieve manier bij aan de ontwikkeling van kinderen en jongeren.

7.3 Cultuureducatie in Bernheze

Cultuureducatie kent geen leeftijdsgrens. Het is gericht op jong en oud. De gemeente Bernheze kent haar, eigen 'volksuniversiteit' de Eijnderic. Deze biedt tal van cursussen en mogelijkheden op het gebied van cultuureducatie. Veel inwoners van Bernheze maken hiervan gebruik.



De gemeente herbergt nog meerdere voorzieningen, zoals het Milieucentrum Slabroek, dat een belangrijke rol vervult in het spectrum van cultuureducatie.

Zoals in paragraaf 1 aangegeven staan in de gemeente diverse rijks- en gemeentelijke monumenten en beeldbepalende panden. Allen vertellen een eigen verhaal over de gemeente Bernheze en de voormalige gemeenten Heesch, Heeswijk-Dinther en Nistelrode.

Ook zijn er lokale initiatieven en jaarlijkse evenementen, zoals de stichting Kunst Camping, die onderdelen van cultuureducatie in zich dragen. De Kunst Camping richt zich daarbij specifiek met lesbrieven op basisscholen uit Bernheze.

De hierboven genoemde initiatieven vormen een belangrijke voedingsbodem om jong en oud bekend te maken met cultuureducatie in de breedste zin van het woord.

7.3.1 Cultuureducatie en jongeren

De landelijke- en provinciale overheid stimuleren en promoten om cultuureducatie in het onderwijs te verankeren. Op basis van een landelijke subsidieregeling kunnen basisscholen hiervoor middelen genereren. De provinciale overheid biedt subsidiemogelijkheden om initiatieven en activiteiten op het terrein van cultuureducatie bij elkaar te brengen.

In het verlengde van de landelijke- en provinciale overheid wil de gemeente Bernheze de komende jaren investeren in cultuureducatie gericht op jongeren. Hiervoor zijn verschillende redenen:

- Niet alle kinderen worden van huis uit in contact gebracht met kunst, cultuur en cultureel erfgoed. Door kinderen op jonge leeftijd hiermee kennis te laten maken wordt hun interesse voor het veelzijdige gebied van cultuur en kunst gewekt. Ook is een cultuureducatieprogramma in het primair onderwijs van invloed op de verankering van een cultuurdeelname in de lokale samenleving.

- Door het aanbieden van cultuureducatieprogramma's die zich richten op de kinderen denkt de gemeente een breder publieksbereik van de culturele instellingen en deelname aan culturele activiteiten te bewerkstelligen.
- Een andere reden om kinderen met cultuureducatie in aanraking te brengen, is dat dit een geschikte leeftijdsfase is voor kennismaking met cultuur en kunst.
- Het uitnodigen tot en het meer gebruik maken van lokale initiatieven voor cultuureducatie draagt tevens bij aan het creëren van een klimaat en atmosfeer in Bernheze wat prikkelt en motiveert deel te nemen aan kunst- en cultuuractiviteiten in het algemeen.

Het inzetten op cultuureducatie, specifiek gericht op jongeren, draagt bij tot het creëren van een klimaat in de gemeente die jongeren prikkelt om, niet alleen kennis te nemen hiervan, maar ook uitdaagt om aan activiteiten op dit terrein deel te nemen. Op deze manier worden ook de ouders bereikt.

7.3.2 Relatie onderwijsbeleid en cultuureducatie

In 2005 herzag de gemeente haar onderwijsbeleid. Als gevolg hiervan kunnen voor een aantal thema's projectsubsidies door scholen (basis- en voortgezet onderwijs) worden aangevraagd. Het gaat daarbij om de volgende thema's:

- Activiteiten die de gezonde levensstijl van de leerlingen bevorderen;
- Activiteiten die de sociaal-emotionele ontwikkeling van leerlingen bevorderen;
- Activiteiten gericht op (mondeling) taalgebruik en lezen;
- Activiteiten waarbij leerlingen in aanraking komen met cultuur, het cultureel erfgoed e.d.;

Met het laatste thema is de relatie gelegd met het cultuureducatiebeleid en het belang dat het onderwijsbeleid hecht aan cultuureducatie.

De gemeente Bernheze herbergt 11 basisscholen en twee scholen voor voortgezet onderwijs. Het ministerie van OCW stimuleert vooral de basisscholen meer aandacht te schenken aan cultuur en kunst (educatie en erfgoed). Om in aanmerking te komen voor de hiervoor speciaal door het ministerie ontwikkelde subsidieregeling moeten scholen een visie uitwerken op de rol van cultuureducatie in het onderwijsprogramma.

Enkele scholen in Bernheze zijn bezig hun visie en beleid hierop te maken. Voor activiteiten die hieruit voortvloeien zouden zij graag een beroep doen op een lokale steunfunctie waar alles samenkomt op het gebied van cultuur en kunst. Nu zijn scholen noodgedwongen aangewezen op voorzieningen van buiten de gemeente zoals het OKVO (Oss), het kunstmenu van het Bisk.

7.3.3 Monumenten en erfgoededucatie

Bernheze telt vele rijks- en gemeentemonumenten en beeldbepalende panden. De gemeente herbergt ook veel erfgoed, getuige de aanwezigheid van drie heemkundekringen. Dit allemaal tezamen herbergt en vertelt over de rijke geschiedenis van de gemeente in het algemeen en specifiek van iedere kern. Dit biedt een schat aan informatie en aanbod voor de cultuureducatie.

Met het Actieplan Cultuurbereik 2005-2008 speelt de Provincie Noord-Brabant in op de verzoeken van mensen uit het veld onderwijs en cultuur. Een van de vier programma's richt zich op het maken van een inhaalslag op het gebied van cultuureducatie. De provincie doet dit doordat zij voor de periode 2005-2006 vier consultants in dienst heeft genomen. Zij gaan in vier regio's de verbinding maken tussen de erfgoedinstellingen en de marktplaatsen. Daarmee wordt de verbinding gelegd tussen de lokaal en regionaal werkende erfgoedinstellingen en het onderwijs.

Met het samenbrengen van het gehele spectrum van kunst- en cultuuractiviteiten denkt de gemeente een forse bijdrage te kunnen leveren aan het bevorderen van cultuureducatie van jongeren.

8 Beleidsuitvoering

Om de ambitie van de gemeente en het beleid 'handen en voeten' te geven zijn er instrumenten nodig om het te realiseren. Deze paragraaf gaat hierop in. Allereerst beschrijft het de bestaande instrumenten en introduceert het nieuwe instrumenten.

8.1 Inleiding

De gemeente is voorafgaand aan de beleidsvorming duidelijk geweest dat het niet de bedoeling was bestaande subsidie- en beleidsafspraken (op basis van de Welzijnssubsidies) met lokale organisaties te herformuleren. De vraag spitste zich tijdens de procesgang toe tot hoe bestaande en nieuwe instrumenten gebruikt kunnen gaan worden ten aanzien van realiseren de ambitie en doelstelling.

8.1.1 Bestaande instrumenten

1. Subsidieverstrekking;
 - subsidie op basis van verordening Welzijnssubsidie Bernheze.
 - subsidie op basis van budget verbreding aanbod cultuur en kunst.
2. Commissie kunst;
3. Accommodaties.

8.1.1.1 Subsidieverstrekking

Op basis van de verordening Welzijnssubsidie Bernheze ontvangen lokale organisaties, instellingen, verenigingen, amateur-gezelschappen, semi-professionele organisaties e.a. jaarlijks subsidies. Het gaat om donaties, subsidies aan subsidies vrijwilligers- en zelforganisaties en budgetsubsidies.

Daarnaast bestaat er de mogelijkheid om eenmalige projectsubsidies te verstrekken voor vernieuwende activiteiten, manifestaties /evenementen en hand- en spandiensten. De voorwaarde 'eenmalig' vormt een belemmering als men de activiteiten een (meerjarig) structureel karakter wil meegeven. In bijzondere omstandigheden verstrekt de gemeente voor een tweede keer een projectsubsidie, echter komt dit niet vaak voor. De oorzaak hiervan is dat er geen eenduidige afspraken bestaan.

In de gemeentebegroting wordt jaarlijks een budget opgenomen om initiatieven gericht op het verbreden van het aanbod cultuur en kunst mogelijk te maken. Het gaat dan om initiatieven die niet op basis van de Welzijnsverordening gesubsidieerd worden. Verschillende organisaties, zoals de stichting de Kunst Camping en de BKK, ontvangen uit dit budget subsidiegelden.

Uit de procesgang is gebleken dat het aangaan van langdurige meerjarige subsidieafspraken met bestaande- en nieuwe initiatieven als een positieve impuls wordt gezien. Om deze te scheppen formuleert deze nota hiertoe drie beleidsregels:

- Beleidsregel vernieuwende activiteiten;
- Beleidsregel manifestaties en evenementen
- Beleidsregel hand- en spandiensten.

De beleidsregels staan uitgeschreven in paragraaf 9, beleidsinstrumenten.

8.1.1.2 Commissie kunst

De gemeente Bernheze kent een adviescommissie kunst. De leden van deze commissie komen uit de verschillende kernen van de gemeente en hebben een affiniteit met beeldende kunst. Zij worden (op basis van de Regeling op de commissie kunst Bernheze 2006, zie bijlagenboek nr. 10) voor vier jaar benoemd met de mogelijkheid voor herbenoeming voor één termijn.

De gemeente realiseert op integrale wijze nieuwe kunstprojecten. Dit houdt in dat bij het realiseren van kunstprojecten in nieuwbouwwijken de commissie wordt uitgebreid met enkele toekomstige bewoners, de landschapsarchitect en anderen. Zij hebben een belangrijke stem in het uiteindelijke advies. Op basis van adviezen van deze commissie neemt het gemeentebestuur besluiten over het realiseren van professionele beeldende kunst.

De wethouder cultuur en kunst is voorzitter van deze commissie en ontvangt ambtelijke ondersteuning. Wanneer nodig laat de commissie zich bijstaan door een externe deskundige. De commissie adviseert het college van Burgemeester en Wethouders over:

- projecten in het kader van de percentageregeling Beeldende kunst, zie bijlagenboek (nr. 11);
- het realiseren van projecten van beeldende kunst in de openbare ruimte;
- het verbeteren van de kwaliteit van de openbare ruimte in relatie tot (beeldende) kunst;
- het aankopen dan wel verkopen van kunstvoorwerpen voor de gemeente;
- het laten organiseren van manifestaties, exposities ten aanzien van (beeldende) kunst.

De procedure van de commissie kunst is in het bijlagenboek (nr. 12) opgenomen.

Tijdens de procesgang bleek dat de commissie op de wijze waarop zij nu functioneert haar bijdrage levert aan de doelstelling van deze adviesnota. Uitbreiding van de advieswerkzaamheden, bijvoorbeeld in het beoordelen van (meerjarige) subsidieaanvragen werd niet ondersteund.

De gemeente ziet wel mogelijkheden om de commissie een rol te geven in de voorziening ondersteuning cultuureducatie en in adviserend rol over uitnutting van de beeldende buitenkunst.

8.1.1.3 Accommodaties

Het beleven en ondergaan van uitingen van cultuur en kunst kan zowel binnen als in de openlucht plaats vinden. Bernheze kent daartoe verschillende mogelijkheden. Dit zijn:

- het natuurtheater de Kersouwe;
- het bezoekerscentrum Slabroek;
- de Eijnderic;
Met vestigingen in Heesch, Nistelrode en Heeswijk-Dinther;
- de Bibliotheek Bernheze;
Met vestigingen in Heesch, Nistelrode en Heeswijk-Dinther;
- Dans- en muziekscholen. Deze beschikken doorgaans over een eigen accommodatie.
- gemeenschapshuizen;
Heeswijk-Dinther beschikt over het cultureel centrum Servaes, in Loosbroek is het cultureel centrum de Wis gevestigd en in Vorstenbosch het gemeenschapshuis de Stuik (welke in 2003 werd gemoderniseerd en uitgebreid). In 2004 werd in Nistelrode het vernieuwde en gerenoveerde dorps huis in gebruik genomen;
- Cultureel centrum de Pas;
In de kern Heesch werd in 2004 het cultureel centrum de Pas in gebruik genomen. Een multifunctioneel gebouw met daarin mogelijkheden voor het bezoeken van theatervoorstellingen, pop-optredens en andere in de grote zaal. Het gemeenschapshuis biedt daarnaast mogelijkheden voor het houden van vergaderingen, exposities en tentoonstellingen.

Elke kern van Bernheze beschikt over een eigen dorps/gemeenschapshuis waarvan verschillende organisaties en verenigingen gebruik maken voor hun activiteiten. Zij worden door vrijwilligers bestuurd. Het bestuur van de Pas heeft daarnaast enkele professionals in dienst.

In de relatie tot de doelstelling van deze nota kunnen de accommodaties een rol spelen. Bijvoorbeeld in het stimuleren van cultuureducatie en jongeren te prikkelen de accommodaties te bezoeken. Dit kan vorm krijgen in een nauwere samenwerking tussen de verschillende accommodaties waarin men gezamenlijke initiatieven ontwikkelt (bijvoorbeeld paspartouts of knippenkaart voor het bezoeken van de accommodaties of andere prikkelende acties). Hiervoor introduceert deze nota een cultuureducatieprijs.

8.1.2 Nieuwe instrumenten

Tijdens de procesgang is gediscussieerd over de noodzaak van nieuwe beleidsinstrumenten om de doelstelling te realiseren. Achtereenvolgens komen aan bod:

- marktplaats; voorziening ondersteuning cultuureducatie;
- cultuur en kunstfonds;
- uitwisseling;
- communicatie.

8.1.2.1 Marktplaats, voorziening ondersteuning cultuureducatie

Het inrichten van een voorziening ondersteuning cultuureducatie (marktplaats) wordt als een belangrijke instrument gezien om de ambitie te realiseren.

Gebleken is dat culturele instellingen en organisaties uit Bernheze niet op de hoogte zijn van elkaar. En ook niet van het beleid dat scholen voeren op het terrein van cultuureducatie. Andersom weten de scholen vaak niet wat zij hen te bieden hebben en wat zij kunnen vragen. Het onderwijs wordt overstelpt met een divers aanbod van verschillende aanbieders. Welke subsidiemogelijkheden er zijn bleek ook onbekend. Deze onoverzichtelijkheid draagt ertoe bij dat de mogelijkheden en kansen die er zijn onvoldoende benut worden.

Om dit te ondersteunen en te faciliteren kan een marktplaats oplossing bieden. Deze beweegt zich als een spin in het web en heeft als taken:

- het bevorderen en onderhouden van contacten tussen scholen en culturele instellingen,
- de vraag en het aanbod in kaart brengen en afstemmen en uitwisseling te promoten,
- het ondersteunen, bemiddelen en advies bieden bij beleidsontwikkeling van onderwijsinstellingen en overige lokale organisaties en bij subsidieaanvragen;
- het vergroten van de betrokkenheid en de samenwerking van de vierhoek op het terrein van cultuureducatie, cultuur en kunstactiviteiten. De vierhoek bestaat uit: onderwijs - instellingen – gemeenten – bedrijfsleven;.
- het ontwikkelen op-maat-producten voor cultuureducatie en het stimuleren van de interesse van jongeren voor cultuur en kunst in het algemeen;
- het bevorderen en betrekken van erfgoedinstellingen bij cultuureducatie;
- het bevorderen van de communicatie.

Een marktplaats dient meer te zijn dan alleen een digitaal loket. Het is plaats waar het gehele cultuur- en kunstspectrum van Bernheze samenkomt met een accent richting het onderwijs; cultuureducatie.

Een marktplaats is bij uitstek een locatie voor (het bevorderen van) ontmoeting en samenwerking tussen de partijen van de vierhoek. Naast de taak op het terrein van cultuureducatie heeft de marktplaats een actieve rol in het bevorderen van actieve- en passieve cultuur- en kunstbeleving.

Het onderwijs, lokale organisaties, verenigingen en het lokale bedrijfsleven participeren in de marktplaats. Door de taken neemt het werk uit handen van onderwijsinstellingen en biedt het op tal van terreinen ondersteuning.

Het spreekt voor zich dat marktplaats(houder) affiniteit heeft met cultuur en kunst in het algemeen, goed op de hoogte is van de lokale situatie en bekend te zijn met het onderwijs. Het is primair gericht op de gemeente Bernheze en maakt gebruik van het aanwezige potentieel.

Secundair regionaal gericht als de vraag en ontwikkelingen dat met zich meebrengen.

Naburige gemeenten (Veghel, Oss) kennen al enkele jaren een marktplaats waarmee goede ervaring zijn opgedaan. Andere naburige gemeenten starten een marktplaats op.

Deze werken in beginsel voor de eigen gemeente maar staan open voor regionale samenwerking.

Uit de procesgang bleek dat een overgroot deel het idee om aan te sluiten bij bestaande marktplaatsen niet ondersteunt. Een eigen marktplaats draagt bij tot het creëren van een prikkelend en motiverend cultuur- en kunstklimaat en vergroot de betrokkenheid van de Bernhezer bevolking in het algemeen en van de vierhoek specifiek.

Gelet op de landelijke ontwikkelingen op het terrein van cultuur en kunst in het basis en primair onderwijs dragen de (tijdelijke) provinciale ondersteuning mogelijkheden bij de ambitie van deze beleidsnotitie te verwezenlijken. Vanuit de vierhoek is aangegeven aan mee te werken aan een marktplaats als voorziening ondersteuning cultuureducatie. De provincie biedt vanuit haar beleidskader Actieplan Cultuurbereik mogelijkheden om op basis van cofinanciering de start van de voorziening enkele jaren te ondersteunen. De subsidieregeling loopt af op 31 december 2008.

8.1.2.2 Cultuur en kunstfonds

Het aangaan van meerjarige subsidierelaties met bestaande lokale initiatieven biedt hen mogelijkheden te groeien, te experimenteren en nieuwe initiatieven te ontwikkelen. Dit is ook van belang in relatie tot cultuureducatie. Het draagt bij aan het creëren van een bestendige omgeving en atmosfeer waarin kunst- en cultuuractiviteiten plaatsvinden.

In de jaarlijkse begroting staat een budget opgenomen voor subsidiëring van activiteiten voor het verbreden van het kunst- en cultuuraanbod. Met het opnemen van een beleidsregel op basis waarvan meerjarige subsidierelaties mogelijk zijn is dit fonds niet meer nodig. Dit budget kan overgeheveld worden naar budget projectsubsidies.

8.1.2.3 Uitwisseling (faciliteiten bieden)

De gemeente kan het initiatief nemen om te komen tot onderlinge samenwerking en afstemming tussen de verschillende initiatieven. Uit de procesgang bleek hiervoor geen draagvlak te zijn.

Het overlaten aan eigen initiatief (wat al voorkomt) is een optie. De meerderheid gaf aan dit een plaats te geven in de voorziening ondersteuning cultuureducatie.

8.1.2.4 Communicatie

Een belangrijk instrument ter ondersteuning van de ambitie. Het samenbrengen en gezamenlijk publiceren van alle activiteiten op één punt draagt bij tot meer bekendheid van alle cultuur en kunst. Gedacht wordt aan een aparte pagina in de Bernhezer, gebruik website gemeente, promoten van de eigen sites en het intensiveren van de site het Uitpunt Maasland.

De gemeente heeft hierin een faciliterende en ondersteunende rol; bijvoorbeeld door meer bekendheid te geven aan de beeldende buitenkunst en het promoten van bezienswaardigheden. Maar ook zou gekeken kunnen worden naar de afspraken met de VVV of de TRV of de bibliotheek over promotie van kunst- en cultuuractiviteiten.

Door de hoeveelheid en de diversiteit van het aanbod is coördinatie van groot belang. Dit kan een van de opdrachten voor de voorziening ondersteuning cultuureducatie.

9 Beleidsinstrumenten nieuw beleidskader

Deze paragraaf geeft een nadere inhoudelijke beschrijving van beleidsinstrumenten uit paragraaf 8.

9.1 Subsidieverstrekking op basis van verordening Welzijnssubsidie

Kenmerk	<ol style="list-style-type: none"> 1. Subsidies vrijwilligers- en zelforganisaties Medefinanciering van jaarlijkse- en reguliere activiteiten van lokale vrijwilliger- en zelforganisaties op basis van clusterindeling. 2. Budgetsubsidies Medefinanciering van activiteiten van lokale en regionale (semi) professionele instellingen. 3. Projectsubsidies Medefinanciering van nieuwe initiatieven en activiteiten van inwoners en maatschappelijke instellingen. 	<p>1 en 2 te samen ongeveer op jaarbasis € 1.200.000,-</p> <p>3 is jaarlijks budget op basis van gemeentebegroting</p>
Relatie tot doelstelling beleidskader	Ondersteunt en stimuleert lokale initiatieven tot het ontwikkelen van activiteiten op het terrein van cultuur en kunst. Medefinanciering van (semi) professionele instellingen biedt inwoners mogelijkheden tot bijvoorbeeld muziek- en theaterles.	
Rol gemeente	Subsidieverstrekker	

9.2 Beleidsregels projectsubsidies

Beleidsregel vernieuwende activiteiten:

- de activiteit moet vallen op het terrein van zorg, welzijn, sociaal-cultureel werk, sport of cultuur en kunst. Combinaties zijn welkom;
- Doelstelling dient omschreven te zijn;
- activiteiten die zich richten op jongeren en ouderen, minder -validen, minderheden of andere aandachtsgroepen, krijgen voorrang.
- activiteiten die voorlichting, preventie en educatie tot doel hebben, krijgen voorrang;
- de organisator van het evenement /de manifestatie moet aantoonbaar maken dat hij /zij te weinig geldmiddelen beschikbaar heeft;
- de activiteit heeft een openbaar karakter en vindt bij voorkeur in Bernheze plaats. De activiteit mag zich uitsluitend op één kern richten;
- activiteiten die zich op meerdere of alle kernen richten hebben een hogere prioriteit.

Organisatorisch voorwaarden

- de organisator moet aantoonbaar maken over onvoldoende geldmiddelen te beschikken;
- aangegeven moet worden of elders subsidie is aangevraagd en/of is verkregen;
- activiteiten mogen zich op één kern richten, maar die zich op meerdere of alle kernen richten hebben een hogere prioriteit.

Beleidsregel manifestaties en evenementen:

Voorwaarden activiteiten

- de manifestatie of het evenement moet vallen op het terrein van zorg, welzijn, sociaal-cultureel werk, sport of cultuur en kunst. Combinaties zijn welkom;
- Doelstelling dient omschreven te zijn;
- combinaties van verschillende vormen uit de drie hoofdgroepen nota cultuur en kunst hebben voorkeur;
- de manifestatie of het evenement moet toegankelijk zijn voor gehele bevolking van Bernheze;
- de manifestatie of het evenement die zich richten op school in relatie tot cultuureducatie hebben voorkeur.

Organisatorische voorwaarden

- de organisator moet aantoonbaar maken over onvoldoende geldmiddelen te beschikken;
- aangegeven moet worden of elders subsidie is aangevraagd en/of is verkregen;
- activiteiten mogen zich op één kern richten, maar die zich op meerdere of alle kerren richten hebben een hogere prioriteit
- is er sprake van een meerjarige planning dan dient dit terug te komen in de subsidieaanvraag.
- Kosten van consumpties en verteer worden in beginsel niet tot normale uitgaven gerekend.

Subsidiabele kosten

1. maximale (garantie)subsidie per evenement is € 5.000,-.
In bijzondere omstandigheden kan hiervan naar boven toe door het college van B & W gemotiveerd worden afgeweken;
2. Is er sprake van deelactiviteiten dan worden deze per deel voor 75% gesubsidieerd tot een maximum van totaal € 5.000,- zoals bedoeld onder 1;
3. Kosten van consumpties en verteer zijn in beginsel niet subsidiabel;
4. In beginsel komen alleen de kosten die in direct verband staan met het evenement voor subsidie in aanmerking. Hieronder vallen niet stichting- en oprichtingskosten.

Beleidsregel hand- en spandiensten.

Het gaat om kosten die gemaakt moeten worden voor verkeersmaatregelen, verkeersveiligheid, uitvoering van vergunningen -, of andere door derden opgelegde maatregelen. De aanvrager moet aantonen dat de kosten zijn opgelegd, deze noodzakelijk zijn voor de doorgang en dat hij over onvoldoende middelen beschikt om de kosten te kunnen betalen.

9.3 Accommodaties, cultuureducatieprijs

Kenmerk	<p>Bernheze huisvest verschillende gemeenschapshuizen en gebouwen voor podium- en theater kunsten.</p> <p>De gemeente stelt jaarlijks een cultuureducatieprijs beschikbaar van € 2.500,- voor die organisatie/accommodatie die een vernieuwend project in het kader van cultuureducatie gericht op jongeren ontwikkelt. Doel is jongeren te laten kennismaken met minimaal twee verschillende onderdelen van podium- en theaterkunsten.</p> <p>Commissie kunst brengt over de cultuureducatieprijs advies uit aan college van B & W.</p>	<p>€ 2.500,- onder voorwaarde dit te besteden aan cultuur- en kunstactiviteiten</p>
Relatie tot doelstelling beleidskader	<p>Bieden van huisvesting en locaties waar het mogelijk is cultuur en kunstactiviteiten te ervaren en uit te oefenen. Lokale organisaties, verenigen en inwoners kunnen hiervan gebruik maken.</p> <p>Draagt bij tot het creëren van een omgeving die prikkelt en uitdaagt cultuur en kunst te ontwikkelen en te ervaren.</p>	
Rol gemeente	Initiator	

9.4 Marktplaats: voorziening ondersteuning cultuureducatie

Kenmerk	<p><u>Marktplaatshouder/coördinator</u></p> <ul style="list-style-type: none"> • Verantwoordelijk voor uitvoering van marktplaats en formuleren beleid. • Onderhoudt contact met het 'veld' • Verantwoordelijk voor organiseren van een voorziening en functie waar het gehele spectrum van cultuur en kunstactiviteiten samenkomt; • Signaleren en oplossen knelpunten. <p><u>Werkgroep cultuureducatie</u></p> <ul style="list-style-type: none"> • bestaande uit vertegenwoordigers uit onderwijs, instellingen, bedrijfsleven en gemeenten. • Vormt bestuur van de marktplaats. • Begeleidt en stuurt marktplaatshouder. <p><u>Overige taken marktplaats/coördinator:</u></p> <ul style="list-style-type: none"> ▪ overzicht bieden van alle activiteiten op het gebied van cultuur en kunst en cultuureducatie in de gemeente Bernheze; ▪ bevorderen afstemming en uitwisseling; ▪ In beeld brengen en afstemmen vraag en aanbod, ▪ initiëren en ontwikkelen projecten op maat in samenwerking met bestaande lokale initiatieven; ▪ ondersteuning, bemiddeling en advies ▪ vergroten betrokkenheid van- en de samenwerking tussen de verschillende accommodaties bij ontwikkelen op-maat-producten voor cultuureducatie en het stimuleren van de interesse en betrokkenheid van jongeren. ▪ Opzetten internetsite 	<p>Voor uitvoeren opdracht jaarlijks werkbudget van € 20.000,- + provinciale subsidie € 20.000,- tot 31-12-2008</p> <p>Vanaf 1-1-2009 structureel € 40.000,-.</p> <p>Verhoging budget presentiegelden € 2.500,- in verband met bijeenkomst werkgroep cultuureducatie</p>
---------	--	--

Relatie tot doelstelling beleidskader	<ul style="list-style-type: none"> ▪ Vergroot betrokkenheid en draagt bij tot cultuurparticipatie en – bewustwording van inwoners. ▪ Stimuleert en ondersteunt onderwijsinstellingen in Bernheze in het kader van cultuureducatie. Maakt gebruik van aanwezig potentieel op het gebied van cultuur en kunst. ▪ Stimuleert de relatie tussen cultuureducatieve instellingen en onderwijs. ▪ Draagt bij tot het creëren van een omgeving die prikkelt en uitdaagt cultuur en kunst te ontwikkelen en te ervaren. 	
Rol gemeente	Initiator en coördinator (regisseursfunctie) subsidieverstrekker.	

9.5 Communicatie

Kenmerk	Samenbrengen en gezamenlijk publiceren van alle lokale initiatieven en activiteiten op een plaats; marktplaats. Periodiek informatieverstrekking via verschillende mediakanalen en mogelijkheden van de verschillende activiteiten.	Kosten opgevangen binnen budget marktplaats.
Relatie tot doelstelling	Bevordert de bekendheid over de diverse initiatieven op het terrein van cultuur en kunst binnen Bernheze en stimuleert op deze wijze de deelname aan die initiatieven. Draagt bij tot het creëren van een omgeving die prikkelt en uitdaagt cultuur en kunst te ontwikkelen en te ervaren.	
Rol van gemeente	Geen	

9.6 Commissie kunst

Kenmerk	Uitvoering geven aan Verordening op de commissie kunst 2000.	Budget kunstprojecten op basis van percentageregeling
Relatie tot doelstelling beleidskader	Draagt bij tot realiseren van beeldende kunst in gehele gemeente. Draagt bij tot het creëren van een omgeving die prikkelt en uitdaagt cultuur en kunst te ontwikkelen en te ervaren.	
Rol gemeente	Initiator en stimulator	

10 Begroting

De deelnemers van de procesgang gaven aan dat de beleidsnota kunst- en cultuur geen papieren tijger mag worden maar dat de gemeente bereid moet zijn tot investeren. Naast de bestaande speelruimte in de gemeentebegroting zou de gemeente mogelijkheden moeten onderzoeken naar aanvullende financieringsopties.

De gemeenteraad stelt jaarlijks de gemeentebegroting vast. Daarin neemt zij onder andere de bedragen op waarmee bijvoorbeeld de organisaties, verenigingen en instellingen genoemd in paragraaf 5 worden gesubsidieerd.

Op basis van de beleidsinstrumenten zoals geformuleerd in paragraaf 8 kan het nieuwe beleidskader overeenkomstig onderstaande tabel gefinancierd worden.

Beleidsinstrument	Bestaand budget 2006	Voorgestelde toevoeging in 2006	Nieuw budget in 2006
Subsidies in het kader van de Verordening welzijnsubsidies gemeente Bernheze	± € 1.200.000,-	-	± € 1.200.000,-
Commissie kunst:			
• reguliere vergadering	€ 4.047,-	-	€ 4.047,-
• realiseren buitenkunst	P.M.	P.M.	P.M.
Accommodaties	onderdeel van € 1.200.000,- voor subsidies	-	onderdeel van € 1.200.000,- voor subsidies
Jaarlijkse cultuureducatieprijs	-	€ 2.500,-	€ 2.500,-
Onderhoudcyclus kunst	€ 13.049,-	-	€ 13.049,-
Budget verbreden cultuur en kunst aanbod	€ 10.749,-	Overhevelen naar budget projectsubsidies.	€ 10.749,- (onderdeel budget projectsubsidies)
Marktplaats, voorziening ondersteuning cultuur-educatie	-	€ 20.000,- € 2.500,-	€ 22.500,-
Communicatie	-	-	-
Totaal per jaar	€ 1.227.845,-	€ 25.000,-	€ 1.252.845,-

Ad. marktplaats

Jaarlijks is voor de marktplaats een bedrag begroot van € 40.000,-. We gaan ervan uit dat de provinciale subsidie hiervoor wordt verkregen waarmee de helft van de kosten gedekt zijn. Derhalve is in bovenstaande tabel een bedrag van € 20.000,- opgenomen.